



# LITAUEN

*Überrachendes*

## UNTERKUNFT

In den letzten Jahren hat Litauen im Bereich der Tourismusedienstleistungen einen großen Fortschritt gemacht, die Tourismusinfrastruktur verbessert sich sehr schnell. Hotels und Motels, Gästehäuser, Erholungsheime und Campingplätze werden in Litauen klassifiziert (Hotels und Motels mit Sternen von 1-5, Gästehäuser etc. von 1-4).

Hotels, Motels: [www.LithuanianTravel.com](http://www.LithuanianTravel.com); [www.visitlithuania.lt](http://www.visitlithuania.lt); [www.travelbaltics.lt](http://www.travelbaltics.lt); [www.vilnius-hotels.lt](http://www.vilnius-hotels.lt); [www.inyourpocket.com](http://www.inyourpocket.com).

Campingplätze: [www.strenko.lt/kempingas](http://www.strenko.lt/kempingas), [www.viktorija.lt](http://www.viktorija.lt), [www.kempingas.lt](http://www.kempingas.lt), [www.camptakai.lt](http://www.camptakai.lt), [www.karkle.lt](http://www.karkle.lt), [www.ventaine.lt](http://www.ventaine.lt).

Urlaub auf dem Lande: in den schönsten Ortschaften Litauens – in den National- und Regionalparks - kann man auf privaten Bauernhöfen übernachten, die auf den Tourismus umgestellt sind ([www.countryside.lt](http://www.countryside.lt)). Dort erhält man einen Einblick in litauische Traditionen und Sitten.

## NÜTZLICHE HINWEISE

**Litauische Tourismusauskunft:** [www.LithuanianTravel.com](http://www.LithuanianTravel.com)

### Kulturerbe, Veranstaltungen, Freizeitgestaltung

In Vilnius: [www.vilnius.lt](http://www.vilnius.lt), in Kaunas: [www.kaunas.lt](http://www.kaunas.lt), in Siauliai: [www.siauliai.lt](http://www.siauliai.lt), in Panevezys: [www.panevezys.sav.lt/tur.html](http://www.panevezys.sav.lt/tur.html), in Trakai: [www.trakai.lt](http://www.trakai.lt), Repertoires von litauischen Theater: [www.teatras.lt](http://www.teatras.lt), Repertoire vom Litauischen Nationalen Opernhaus: [www.opera.lt](http://www.opera.lt), Museen: [www.muziejai.lt](http://www.muziejai.lt), Konzertrepertoire der klassischen Musik: [www.filharmonija.lt](http://www.filharmonija.lt), der Grutas - Park: [www.grutoparkas.lt](http://www.grutoparkas.lt), Europas Park: [www.europosparkas.lt](http://www.europosparkas.lt), Freizeitveranstaltungen: [www.online.lt/leisure.htm](http://www.online.lt/leisure.htm), [www.lithuaniaguide.info](http://www.lithuaniaguide.info).

### Aktive Erholung

Sonstige wichtige Auskünfte: [www.online.lt/travel.htm](http://www.online.lt/travel.htm), Urlaub auf dem Lande: [www.countryside.lt](http://www.countryside.lt), im Bezirk Ignalina: [www.ignalina.lt](http://www.ignalina.lt), im Bezirk Moletai: [www.moletai.lt](http://www.moletai.lt), Routen für die Radfahrer: [www.dviratis.lt](http://www.dviratis.lt), Vogelbeobachtung: [www.birdlife.lt](http://www.birdlife.lt), Nationalpark von Dzūkija: [www.dzukijosparkas.lt](http://www.dzukijosparkas.lt); Nationalpark Kurische Nehrung: [www.nerija.lt](http://www.nerija.lt), Nationalpark von Zėmaitija: [www.zemaitijosnp.lt](http://www.zemaitijosnp.lt), Flüge mit Luftballons: [www.orobalionai.lt](http://www.orobalionai.lt), Katalog der litauischen Reisebüros: [www.viskasturizmui.lt](http://www.viskasturizmui.lt).

### Küste , Kurorte

Klaipėda: [www.klaipeda.lt](http://www.klaipeda.lt), Neringa: [www.neringainfo.lt](http://www.neringainfo.lt), Palanga: [www.palangatic.lt](http://www.palangatic.lt), Meeresmuseum-Delphinarium in Klaipėda: [www.juru.muziejus.lt](http://www.juru.muziejus.lt), Bernsteinmuseum in Palanga: [www.pgm.lt](http://www.pgm.lt), Birštonas: [www.birstonas.lt](http://www.birstonas.lt), Druskininkai: [www.druskonis.lt/info/](http://www.druskonis.lt/info/).



## FREMDEXVERKEHRSAMT FÜR ESTLAND, LETTLAND UND LITAUEN IN DEUTSCHLAND

Baltikum tourismus zentrale

Katharinenstr. 19, 10711 Berlin

Tel. 030-89009091

Fax. 030-89009092

[info@gobaltic.de](mailto:info@gobaltic.de)

[www.baltikuminfo.de](http://www.baltikuminfo.de)

## Staatliches Tourismusdepartament/Wirtschaftsministerium

A.Juozapavičiaus 13, 09311 Vilnius

Tel.: +370 5 210 87 96

Fax.: + 370 5 210 87 53

[info@tourism.lt](mailto:info@tourism.lt)

[www.tourism.lt](http://www.tourism.lt)

[www.LithuanianTravel.com](http://www.LithuanianTravel.com)

### Geographie

Litauen liegt in Nordosteuropa, an der östlichen Küste der Ostsee. Es hat als Nachbarländer Weißrußland mit einer Grenzlänge von 660 km, Lettland mit 588 km, Polen mit 103 km und Rußland (Region Kaliningrad) mit einer Grenzlänge von 273 km. Die Küste erstreckt sich über 90 km. Die Gesamtfläche des Landes beträgt 65.300 Quadratkilometer. Das Land erstreckt sich von Nord bis Süd mit 276 km und von West bis Ost 373 km. Eine detaillierte Landkarte Litauens ist unter [www.maps.lt](http://www.maps.lt) zu finden.

### Geographisches Zentrum von Europa

Laut Berechnungen des französischen Nationalen Geographieinstituts (von 1989) befindet sich das wahre geographische Zentrum Europas in Litauen, 26 km nördlich von Vilnius entfernt, im Dorf Girijos (Tel. +370 601 97198, e.l. p. [egc@vilnius.aps.lt](mailto:egc@vilnius.aps.lt)). Dies ist im internationalen Guinnessbuch der Rekorde eingetragen worden.



#### Einwohner

3,462,553 (2003); Nationalitäten: Litauer 83,5%, Russen 6,3%, Polen 6,3 %, Weißrussen 1,2%, andere 3,2%. Religion: sehr viele litauische Einwohner gehören der römisch – katholischen Religion an. Aber es sind auch russisch orthodox, evangelisch – lutherisch, baptistisch u.a. vertreten.

#### Städte

Die Hauptstadt - Vilnius (533,038 Einwohner), Großstädte: Kaunas (368,917), Klaipeda (190,098), Siauliai (131,184), Panevezys (117,606), Alytus (70,774), Marijampole (70,304).

#### Regionen

Litauen ist in vier kulturell-historische Regionen eingeteilt: Aukstaitija (Zentral- und Nordost-Litauen), Dzūkija (Südost-Litauen), Suvalkija (Südwest-Litauen), Zemaitija (Nordwest-Litauen). Die territoriale Verwaltungseinteilung Litauens: Selbstverwaltungen von 10 Kreisen mit 60 Städten und Bezirken.

#### Sprache

Die Amtssprache ist litauisch. Sie gehört zur indoeuropäischen Sprachgruppe und ist eine der ältesten Sprachen der Welt. In den Großstädten wird russisch, polnisch, englisch oder deutsch gesprochen.

#### Staatsordnung

Litauen ist eine unabhängige, demokratische Republik. Die gesetzgebende Macht ist das Parlament mit 141 Abgeordneten. Das Staatsoberhaupt – der Präsident wird für fünf Jahre vom Volk gewählt. Die Regierung besteht aus 13 Ministern. Präsident [www.president.lt](http://www.president.lt); Parlament [www.lrs.lt](http://www.lrs.lt); Regierung: [www.lrv.lt](http://www.lrv.lt).

#### Wahrzeichen

Die Fahne: drei horizontale Streifen: gelb, rot und grün. Das Wappen: ein weißer Jäger auf rotem Hintergrund.

#### Klima

Das Klima ist maritim – kontinental; im Winter sind die Temperaturen zwischen -15 und +5 Grad ° C, im Sommer zwischen +20 und 30 ° C.

#### Zeit

GMT + 2 Stunden

#### Währung

Nationale Währung - Litas (Lt); 1 Lt = 100 Zent. Der feste Kurs von Litas zu Euro 3,4528 Lt = 1 €. Währungskurse erfährt man unter [www.lb.lt](http://www.lb.lt).

#### Kreditkarten

Geld kann man bei Banken oder in den Wechselstuben in sämtlichen Währungen wechseln. In den meisten Geschäften, Hotels und Restaurants kann man auch mit folgenden Kreditkarten zahlen: Globus, Euro Card, MasterCard, Visa ir Visa Electron, American Express. Bankautomaten (ATM) sind in allen größeren Städten zu finden, von denen man mit der EC-Karte, Geld abheben kann.

#### Für elektrische Geräte

Strom: 220 V, A.C. 50 Hz, normale europäische Stecker für die Steckdosen sind die Regel.

#### Notruftelefonnummern

Feuerschutz: 01, Polizei: 02, Medizinische Nothilfe: 03

#### Krankenversicherung

Für die Einreise nach Litauen sollte man eine Auslandsrankenversicherung haben. Ambulanzen, Krankenhäuser und Apotheken sind in allen litauischen Städten und Kleinstädten zu finden.

#### Auskunftstelefonnummern

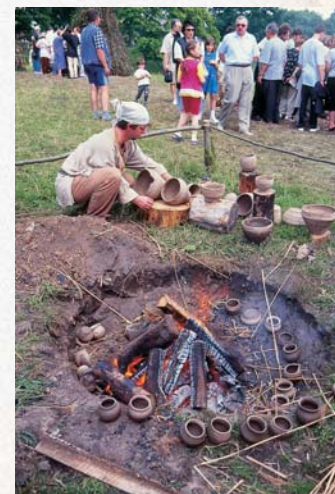
118 oder 1588. Für Handy: 125 oder 124.

#### Telephonverbindung

Die Vorwahl für Litauen ist 00370. Die entsprechenden Ortsvorwahlen sind unter [www.telecom.lt](http://www.telecom.lt) zu finden.

### WICHTIGSTE HISTORISCHEN TATSACHEN

- 1009** Litauen wird zum ersten Mal in der Quedlinburger-Chronik erwähnt. Im 2009 wird Litauen sein tausendjähriges Jubiläum ab dem Tag feiern, an dem es zum ersten Mal in Geschichtsquellen erwähnt wurde.
- 13. Jh.** Bildung des litauischen Staates. Das Großfürstentum Litauen wird von Mindaugas, dem ersten litauischen König gegründet, der im Jahre 1253 gekrönt wurde.
- 1323** Der Großfürst Gediminas gründet die Stadt Vilnius.
- 1385** Litauen unterzeichnet einen Kreva – Vertrag, infolge dessen wird in Litauen das Christentum eingeführt.
- 1392-1430** Großfürst Vytautas regiert Litauen, Litauen wird einer der größten Staaten Europas. Sein Territorium erstreckt sich von der Ostsee bis zum Schwarzen Meer.
- 1569** Die Lüblin Union wird gegründet - Litauen und Polen gründen eine Republik (*Rzeczpospolita*), die bis 1795 existiert.
- 1795-1915** Der größte Teil Litauens gehört nun zu Russland
- 16. Februar 1918** Litauischer Rat verkündet die Wiedererlangung der Unabhängigkeit Litauens.
- 1921** Litauen wird in die Organisation der Vereinten Nationen (UNO) aufgenommen.
- 1940-1990** Litauen wird von der Sowjetunion okkupiert.
- 11. März 1990** Litauen verkündet die Wiedererlangung der Unabhängigkeit Litauens.
- September 1992** Litauen wird zum Mitglied der Organisation der Vereinten Nationen.
- Mai 1993** Litauen wird in den Europäischen Rat aufgenommen.
- 1. April 2004** Litauen wird zum NATO Mitglied
- 1. Mai 2004 m.** Litauen wird zum Mitglied der EU.



### NATIONALE FEIERTAGE

- 1. Januar** Neujahr
- 16. Februar** Unabhängigkeitstag Litauen
- 11. März** Tag der Wiedererlangung der Unabhängigkeit Litauens.
- 27.-28. März 2005** Ostern
- 1. Mai** Tag der Arbeit
- 24. Juni** Johannisfest
- 6. Juni** Tag des Staates (Tag der Krönung des litauischen Königs Mindaugas)
- 15. August** Maria Himmelfahrt
- 1. November** aller Heiligen
- 25. – 26. Dezember** Weihnachten



### ANKUNFT:

#### Visen

Für EU-Bürger erfolgt die Einreise mit gültigem Personalausweis! Detaillierte Auskunft: Konsulatdepartament/ Außenministerium, Auskunft rund um die Uhr, tel. (370 5) 236 24 00, [urm@urm.lt](mailto:urm@urm.lt), [www.urm.lt](http://www.urm.lt).

**Zollauskunft** [www.cust.lt/en/](http://www.cust.lt/en/)

#### Flüge

Es gibt Direktflüge nach Vilnius aus Berlin, Frankfurt, Köln, Hamburg, München und Wien. In der Sommersaison (Mai – September) kann man auch nach Palanga ([www.palanga-airport.lt](http://www.palanga-airport.lt)) direkt von Berlin, Hannover, Frankfurt und Hamburg fliegen. Flugpläne unter [www.vilnius-airport.lt](http://www.vilnius-airport.lt), Tel. (370 5) 230 66 66. Lithuanian Airlines (LAL): [www.lal.lt](http://www.lal.lt), Air Baltic: [www.airbaltic.lt](http://www.airbaltic.lt).

#### Fähre

Der große Fährhafen ist in Klaipeda. Von Deutschland aus verkehrt die Passagier-Fähre Kiel-Klaipeda oder die Frachtfähre Sassnitz/Mukran(Rügen)-Klaipeda. Auskunft und Ticketsreservierung: Krantas Travel: [www.krantas.lt](http://www.krantas.lt).

#### PKW

Ins Litauen kann man über die folgenden Grenzübergangspunkte einfahren:  
 Aus Polen - über Lazdijai und Kalvarijos.  
 Aus Weißrußland - über Lavioriskes, Medininkai, Raigardas und Salcininkai.  
 Aus Lettland - über Butinge, Kalviai, Salociai, Obeliai und Smelyne.  
 Aus Rußland (Region Kaliningrad) - Nida, Panemune und Kybartai.  
 Versicherung: „Grüne Versicherungskarte“ ist in Litauen gültig, man kann sie auch an der Grenze erwerben.  
 Begrenzungen der Geschwindigkeit: in den Städten und Kleinstädten - 50 km/h, auf den Landesstraßen - 90 km/h, auf der Autobahn - 130 km/h. (ab 1. November bis 1. Mai - 110 km/h ).  
 Sicherheitsgürtel: alle Fahrer und Mitreisende müssen sich mit den Sicherheitsgurten anschnallen. Für Kinder unter 12 Jahren ist es verboten, auf dem Beifahrersitz mitzufahren.  
 Das Licht beim Fahren: es muss in der Zeit vom 1. September bis 1. April tagsüber mit Licht gefahren werden.  
 Es ist dem Fahrer verboten, während der Fahrt mit dem Handy zu telefonieren.  
 Die Promillegrenze für Alkohol beträgt 0,4.  
 PKW- Mietunternehmen: [www.avis.lt](http://www.avis.lt), [www.budget.lt](http://www.budget.lt), [www.eurocar.lt](http://www.eurocar.lt), [www.hertz.lt](http://www.hertz.lt).  
 Abschleppdienst: (8-800) 1 1414, 8-800 0 00 00 (24 rund um die Uhr), bei Anruf vom Handy 188.

#### Bus

Die litauischen Straßen sind die besten in den baltischen Staaten. Litauen hat ein gut entwickeltes örtliches und internationales Straßennetz. Es fahren ständig Lineien-Busse von deutschen Großstädten wie Berlin, Stuttgart, Hamburg, Köln, München, Erfurt, Freiburg, Rostock, Dresden, Flensburg, Saarbrücken nach Vilnius, Klaipeda, Palange, Marijampole und Kaunas. Aus Österreich kann man direkt von Wien über Krakau nach Vilnius fahren. Auskunft in Vilnius, Tel. 1661, bei Anruf vom Handy oder anderen Städten: 8-900-01661. Reisepläne und Ticketsreservierung: Eurolines Baltic International: [www.eurolines.lt](http://www.eurolines.lt), TOKS: [www.toks.lt](http://www.toks.lt), Ecolines: [www.ecolines.lt](http://www.ecolines.lt).

#### Zug

Züge fahren nach Vilnius über Warschau. Detaillierte Auskunft: [www.litrail.lt](http://www.litrail.lt)